



REF. 75342
MOTO DE CROSS

MANUAL DE INSTRUCCIONES

- Las instrucciones deben ser leídas cuidadosamente por un adulto.
- Este juguete está diseñado para uso doméstico.
- Guarde las instrucciones para futuras referencias.

ADVERTENCIAS DE SEGURIDAD

- **PELIGRO DE ASFIXIA.** No apto para niños menores de 36 meses. El producto contiene piezas pequeñas, mantenga alejados a los niños durante el montaje.
- Para que no haya peligro de asfixia, retire los plásticos antes de utilizar el artículo.
- Este juguete no tiene freno. Este juguete no es apto para niños menores de 36 meses debido a su velocidad máxima.
- Capacidad máxima de carga: 30 Kg. No sobrepase el peso máximo del producto. No se permite más de 1 persona usando el aparato.
- El montaje debe ser realizado exclusivamente por un adulto.
- Los niños no deben utilizar el producto sin la supervisión de un adulto. Nunca dejar a un niño desatendido usando el aparato.
- Se debe usar equipo de protección. Siempre usar zapatos y sentarse en el asiento mientras se conduce.
- Usar únicamente sobre superficies planas y lisas, libres de obstáculos. No utilizar en vías públicas llenas de gente. No usar en pendientes, baches o cerca de piscinas. Evitar las áreas arenosas o fangosas, ya que esto afectará la velocidad y el equilibrio del juguete. Se recomienda usar solo en zonas de juego y espacios seguros.
- Mantener las manos, el cabello y la ropa alejados de las piezas móviles.
- Compruebe que todas las piezas estén bien fijadas antes de usar.

- Usar con precaución evitando caídas o colisiones.
- El niño debe tener las manos puestas en el manillar en todo momento.
- Es necesario usar calzado cerrado.
- Limpie, cuide y guarde adecuadamente el producto para mantenerlo en las mejores condiciones de uso y por la seguridad de los niños. Realice supervisiones periódicas.

INFORMACIÓN DE LA BATERÍA

- Las baterías no recargables no se deben recargar.
- Las baterías recargables deben retirarse del juguete antes de cargarlas.
- Las baterías recargables sólo deben cargarse bajo la supervisión de un adulto.
- No se deben mezclar diferentes tipos de baterías o baterías nuevas y usadas.
- Las baterías deben insertarse con la polaridad correcta.
- Las pilas agotadas deben retirarse del juguete.
- Los terminales de alimentación no deben cortocircuitarse.

ESPECIFICACIONES

- Batería: 12V 4.5AH
- Cargador: 12V 500mA
- Edad recomendada: 37-96 meses
- Capacidad de carga: Menos de 30 Kg
- Velocidad: 3-5 km/h
- Tamaño: 107x56x71 cm
- Tiempo de carga: 8-12 horas

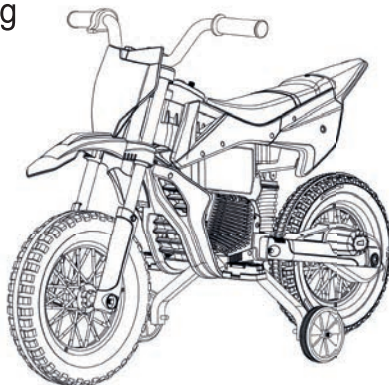
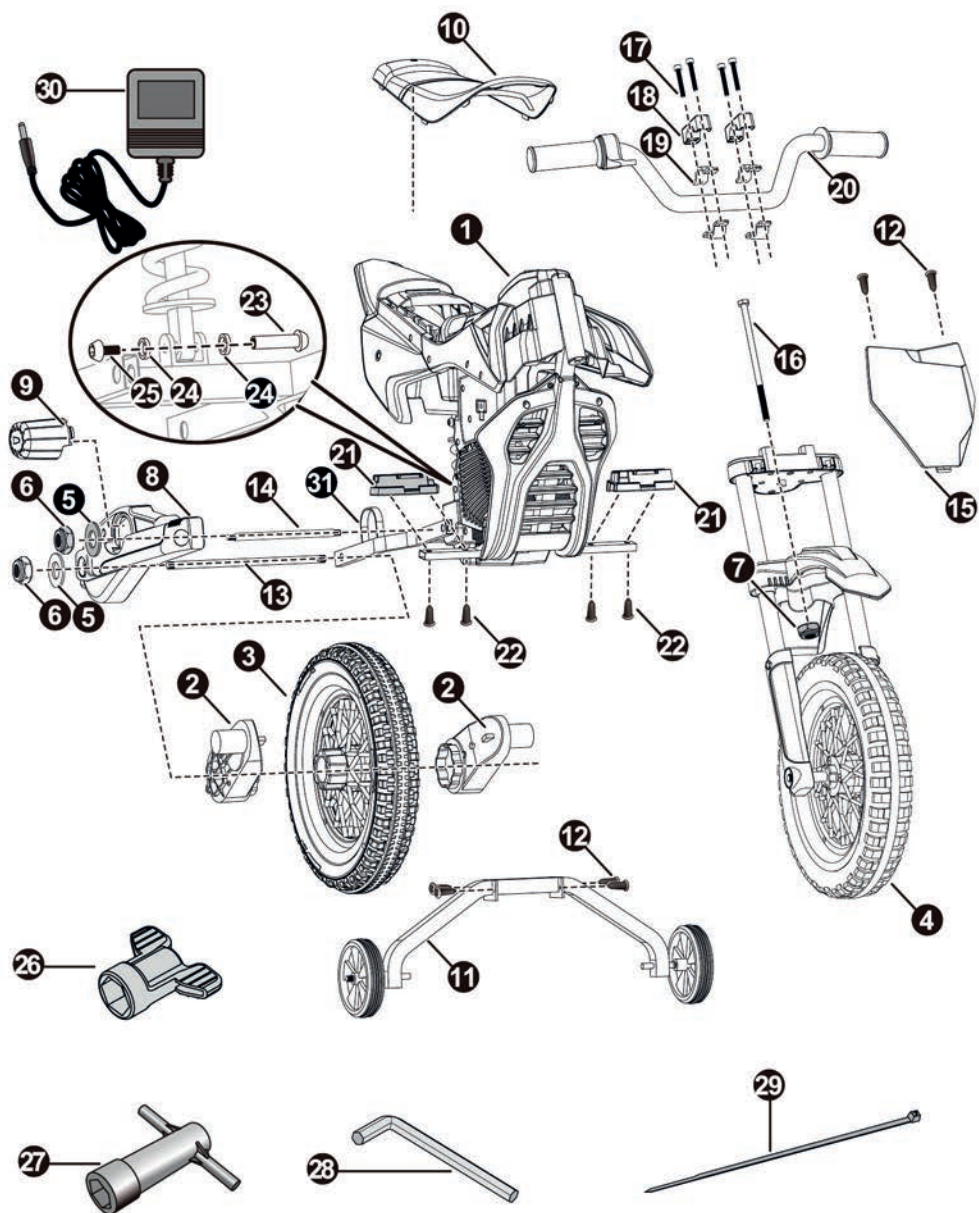


DIAGRAMA DE MONTAJE

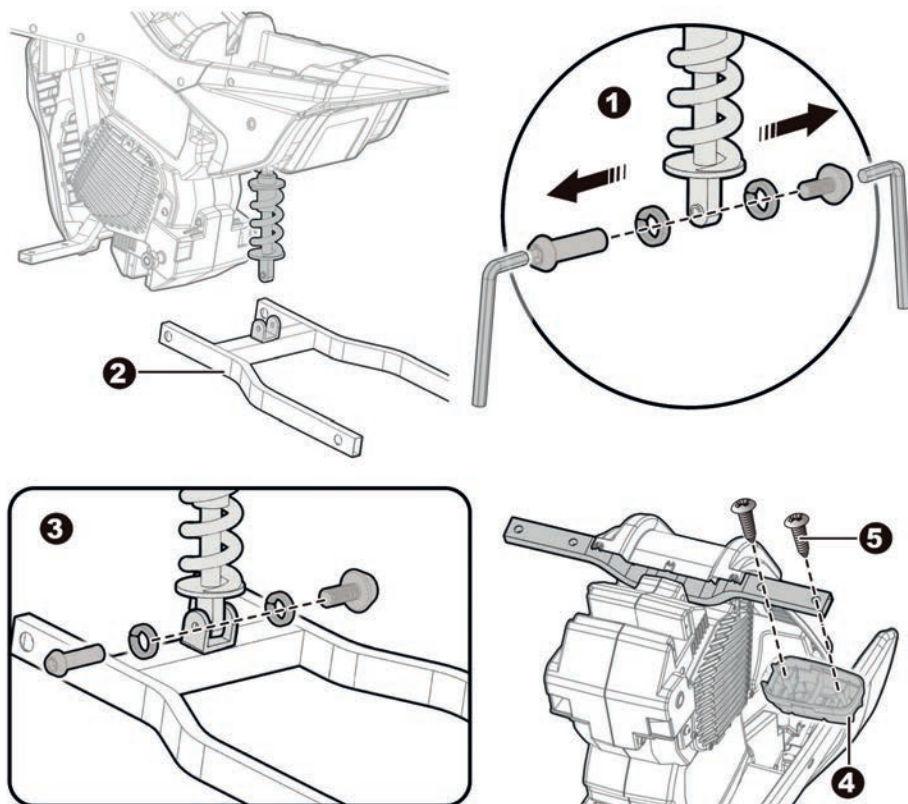


Nº	PIEZA	CANTIDAD	OBSERVACIONES
1	Carrocería	1	
2	Caja de cambios	2	
3	Rueda trasera	1	
4	Conjunto de rueda delantera	1	
5	Arandela Ø10	4	Colocado en la carrocería del vehículo.
6	Tuerca de bloqueo Ø10	4	Colocado en la carrocería del vehículo.
7	Tuerca de bloqueo Ø8	1	Colocado en el conjunto de la rueda delantera.
8	Tapa del tubo trasero	2	Izquierda y derecha
9	Cubierta del motor	2	Izquierda y derecha
10	Asiento	1	
11	Rueda lateral	1	
12	Tornillo cabeza redonda Ø4x12	6	Colocado en el paquete de montaje.
13	Eje posterior	1	Colocado en la carrocería del vehículo.
14	Eje medio	1	Colocado en la carrocería del vehículo.
15	Protector delantero	1	
16	Perno M8x170	1	Colocado en el conjunto de la rueda delantera.
17	Tornillo de cabeza hueca M6x40	4	Colocado en el conjunto de la rueda delantera.
18	Cubierta de abrazadera del manillar	2	Colocado en el conjunto de la rueda delantera.
19	Abrazadera del manillar	4	Colocado en el conjunto de la rueda delantera.
20	Manillar	1	
21	Pedal	2	Izquierda y derecha
22	Tornillo cabeza de armadura Ø4x12	4	Colocado en el paquete de montaje.
23	Tuerca del manguito de choque	1	Colocado en el amortiguador trasero.
24	Arandela de amortiguador	2	Colocado en el amortiguador trasero.
25	Perno de amortiguador	1	Colocado en el amortiguador trasero.
26	Llave inglesa Ø10	2	Colocado en el paquete de montaje.
27	Llave inglesa Ø8	1	Colocado en el paquete de montaje.
28	Llave hexagonal M6	2	Colocado en el paquete de montaje.
29	Brida	2	Colocado en el paquete de montaje, 1 unidad de repuesto.
30	Cargador	1	
31	Tubo de rueda trasera	1	

Herramientas de montaje
necesarias (no incluidas): Destornillador



1. COLOCACIÓN DEL TUBO DE LA RUEDA TRASERA



1. Retire el perno, las arandelas y la tuerca del manguito del amortiguador trasero con las dos llaves hexagonales.

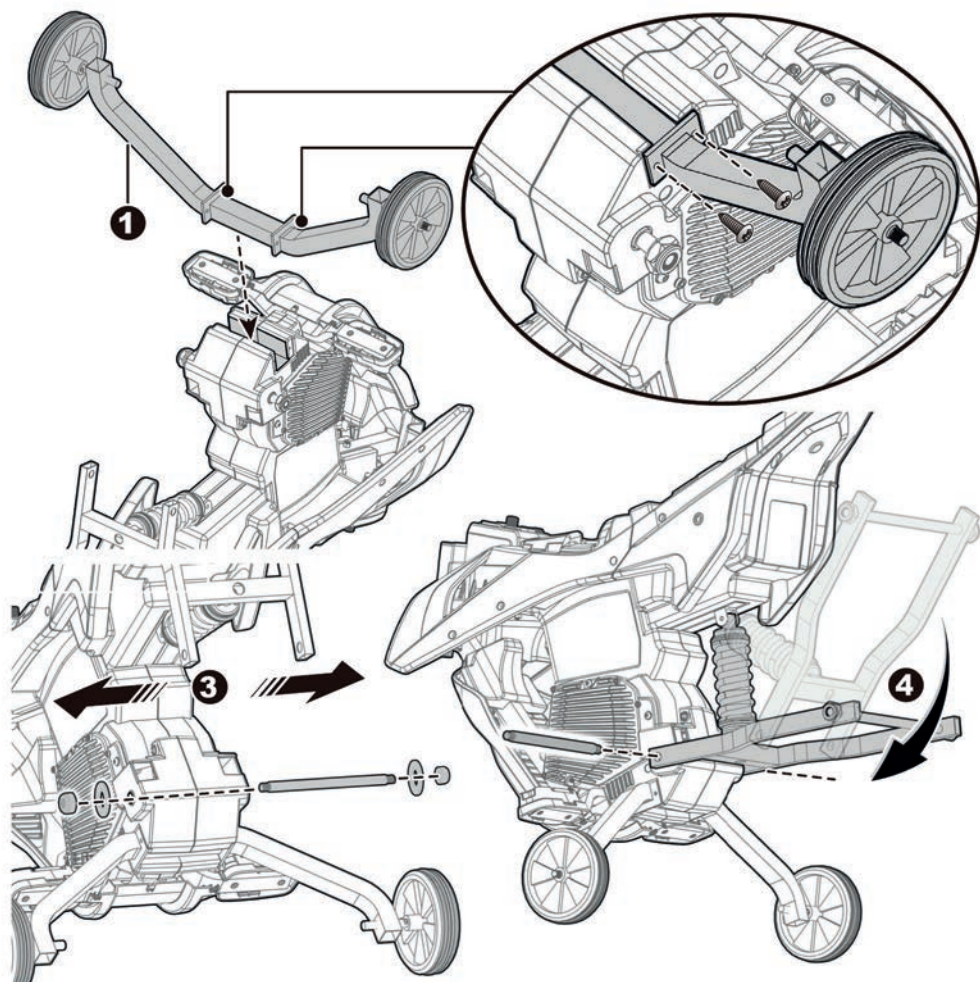
2. Monte el tubo de la rueda trasera en el amortiguador trasero.

3. Deslice una arandela del amortiguador en la tuerca del manguito del amortiguador, vuelva a colocar la tuerca del manguito del amortiguador en su lugar, deslice dentro la arandela y apriete el perno del amortiguador con las dos llaves hexagonales. Después dé la vuelta a la carrocería del vehículo.

4. Coloque el pedal en el tubo de hierro del cuerpo. Si el pedal no parece encajar, cambie por el otro e inténtelo de nuevo.

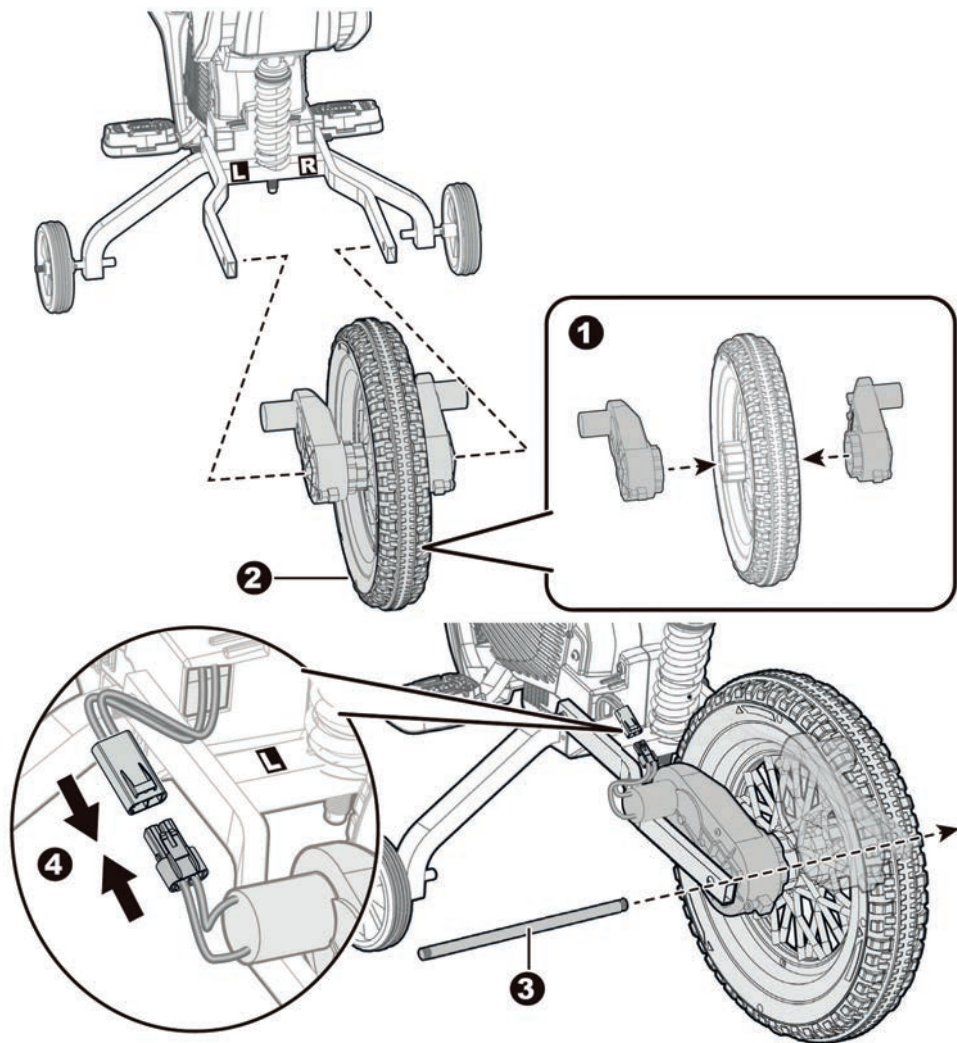
5. Ponga dos tornillos de cabeza de armadura de $\text{Ø}4 \times 12$ y apriételos con un destornillador. Repita los pasos 4 y 5 para el otro pedal.

2. MONTAJE DE LAS RUEDAS LATERALES



1. Coloque la rueda lateral en la ranura en la parte inferior de la carrocería.
2. Introduzca dos tornillos de cabeza redonda $\varnothing 4 \times 12$ y apriételos con un destornillador en cada lado.
3. Coloque la carrocería del vehículo en posición vertical. Retire las arandelas y las tuercas de bloqueo de $\varnothing 10$ y el eje medio de la carrocería del vehículo.
4. Gire el tubo de la rueda trasera hacia abajo hasta que los orificios del tubo de la rueda trasera se alineen con los orificios de la carrocería.
5. Pase el eje central quitado en el paso 3 a través del orificio a un lado del tubo de la rueda trasera, pasando por el orificio en la carrocería del vehículo y saliendo por el orificio en el otro lado del tubo de la rueda trasera.

3. MONTAJE DE LA RUEDA TRASERA (PASO 1)

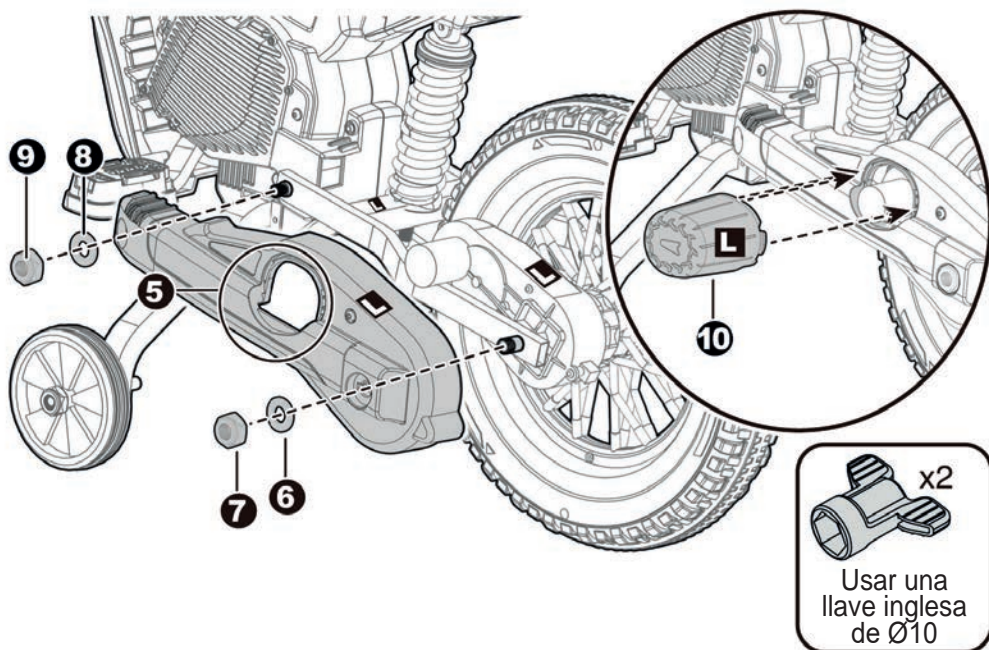


1. Coloque las dos cajas de cambios a cada lado de la rueda trasera.

2-3. Coloque las cajas de cambios y la rueda trasera en el tubo de la rueda trasera y haga que el motor de la caja de cambios quede sobre el tubo de la rueda trasera. Luego meta el eje trasero por el orificio del tubo de la rueda trasera, pasando a través de las dos cajas de cambios y la rueda trasera y pasando finalmente por el orificio del tubo de la rueda trasera del lado contrario. Este paso será mucho más sencillo con ayuda.

4. Acople el conector del motor con el conector de la carrocería del vehículo en cada lado.

4. MONTAJE DE LA RUEDA TRASERA (PASO 2)



5. Coloque la cubierta del tubo trasero en el lateral de la carrocería del vehículo. La cubierta del tubo etiquetada como “R” debe ajustarse al lado derecho de la carrocería del vehículo y la cubierta del tubo etiquetada como “L” debe ajustarse al lado izquierdo.

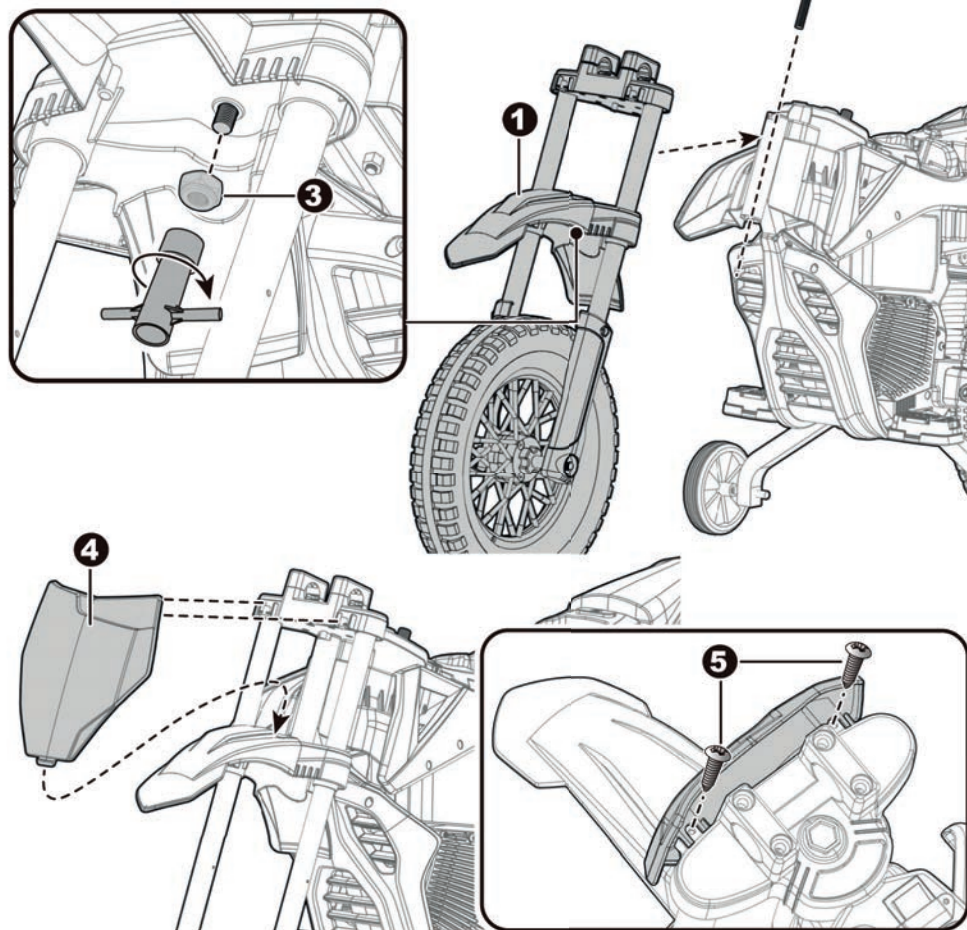
6-7. Coloque una arandela de Ø10 en el eje trasero. Coloque y apriete una tuerca de bloqueo de Ø10 por el extremo del eje trasero con una llave de Ø10.

8-9. Coloque una arandela de Ø10 en el eje trasero. Apriete una tuerca de bloqueo de Ø10 al extremo del eje medio con una llave de Ø10.

Repita los pasos anteriores para montar la otra cubierta del tubo trasero. Se proporciona una llave de Ø10 adicional para sujetar la tuerca por el otro lado del eje trasero (eje medio) mientras aprieta la tuerca del lado contrario.

10. Inserte las pestañas de la cubierta del motor en los orificios de la cubierta del tubo trasero. R en R, L en L. Repita lo mismo con la otra cubierta del motor.

5. MONTAJE DEL CONJUNTO DE LA RUEDA DELANTERA Y EL PROTECTOR DELANTERO.



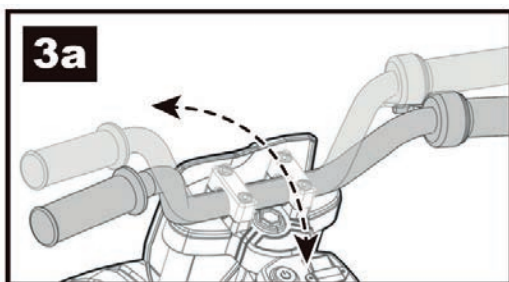
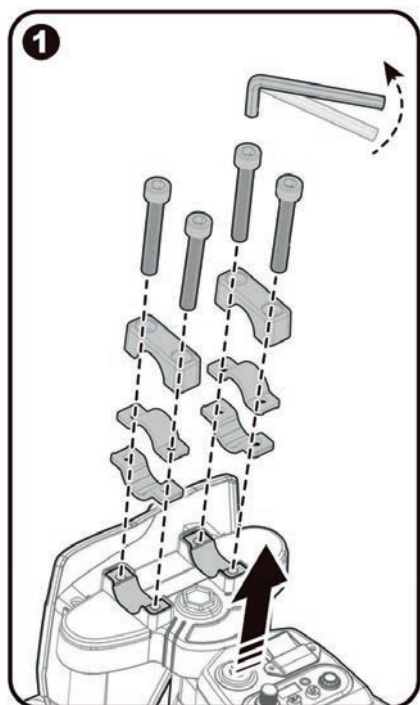
1-2. Retire el perno M8x170 y la tuerca de Ø8 de la horquilla delantera. Monte la horquilla delantera en la carrocería del vehículo. Pase el perno M8x170 por el orificio en la parte superior de la horquilla delantera, los orificios en la carrocería del vehículo y sáquelo por el orificio en la parte inferior de la horquilla delantera.

3. Apriete una tuerca de Ø8 al extremo del perno M8x170 con una llave de Ø8.

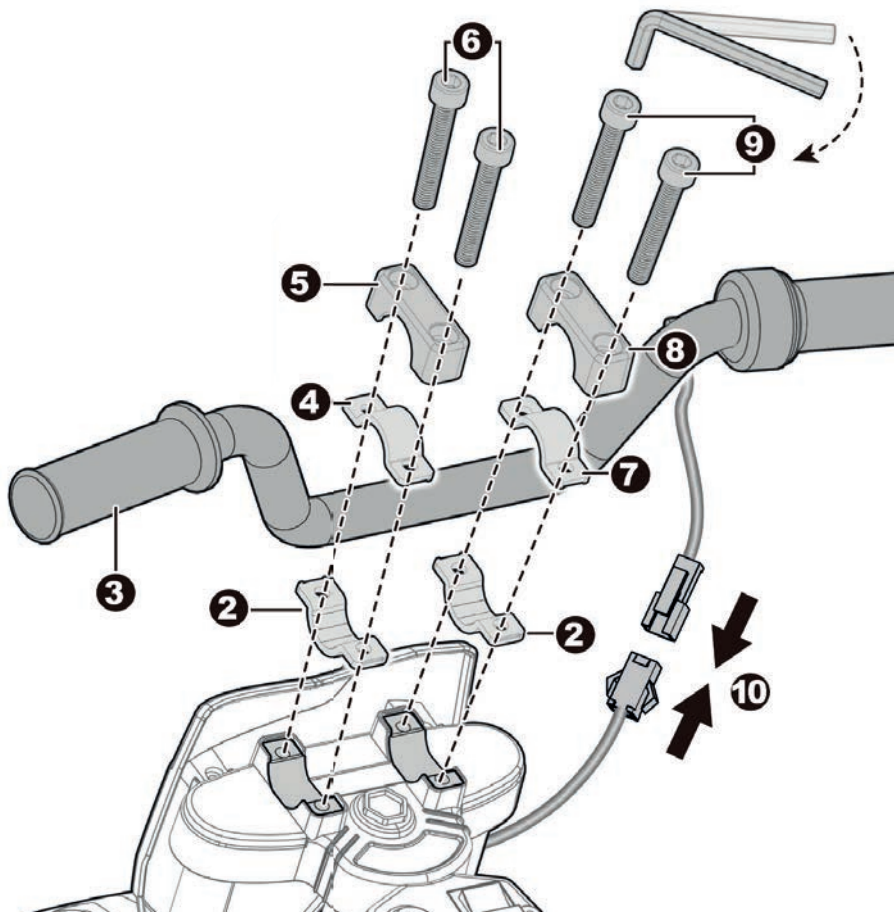
4. Inserte la pestaña en la parte inferior del protector en la ranura de la parte superior del guardabarros delantero.

5. Alinee los orificios para tornillos del protector con los orificios para tornillos de la horquilla delantera. Coloque dos tornillos Ø4x12 y apriételos.

6. COLOCAR EL MANILLAR



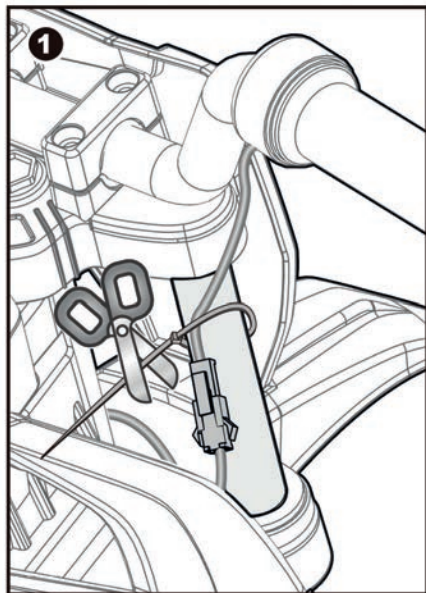
1. Retire los cuatro tornillos de cabeza hueca M6x40, las cuatro abrazaderas de manillar y sus dos cubiertas de la horquilla delantera con una llave hexagonal M6.
2. Coloque dos abrazaderas de manillar (con el lado del arco hacia abajo) en la horquilla delantera.
3. Coloque el manillar contra ambas abrazaderas del manillar. NOTA: El manillar es ajustable, ajústelo al ángulo que mejor se adapte a su hijo como se muestra en la figura 3a.
4. Coloque una abrazadera del manillar (con el lado del arco hacia arriba) en el manillar.
5. Cubra la abrazadera del manillar con una cubierta para abrazadera.
6. Introduzca y apriete dos tornillos de cabeza hueca M6x40 usando una llave hexagonal.



7-9. Repita los pasos 4 a 6 para fijar el otro lado.

10. Acople el conector del acelerador situado en el manillar al conector de la carrocería del vehículo.

7. CONEXIÓN DE LA FUENTE DE ALIMENTACIÓN

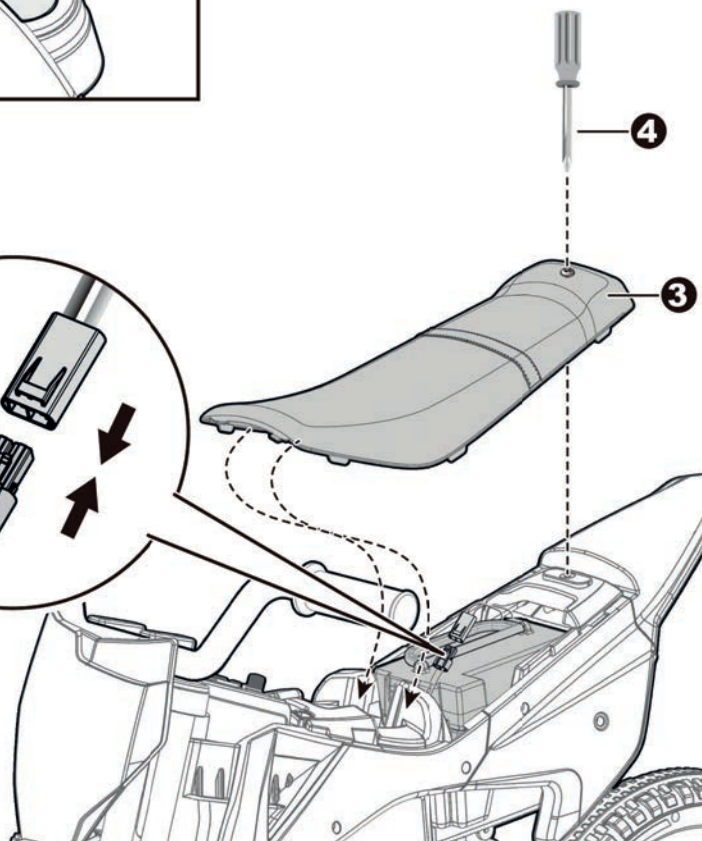
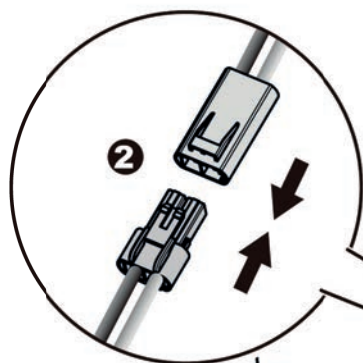


1. Utilice la brida para cables para atar los conectores al tubo del lado derecho de la horquilla delantera. Luego corte el exceso de brida para con unas tijeras.

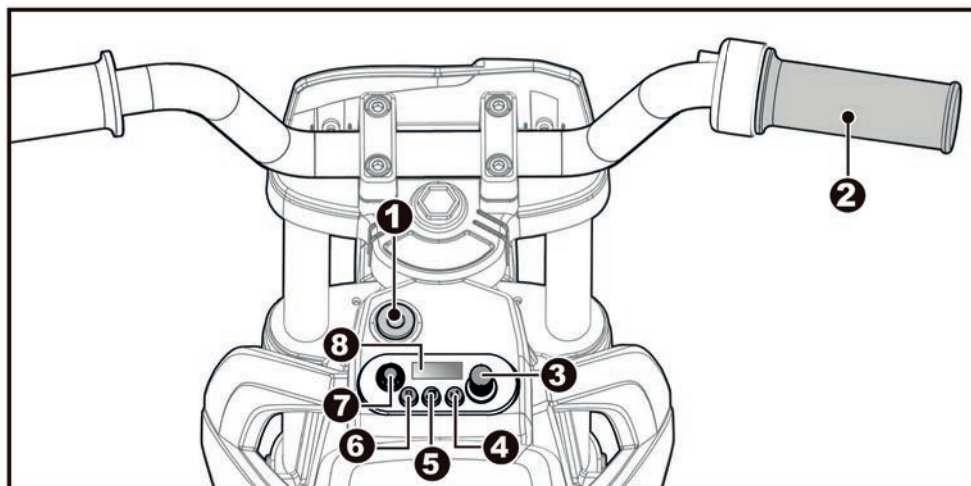
2. Acople el conector del vehículo al conector de alimentación de la batería.

3. Coloque las pestañas del asiento en las ranuras de la carrocería.

4. Coloque y apriete con un destornillador un tornillo M5x16 para fijar la parte superior del asiento al vehículo.



CÓMO USAR



1. Botón de encendido: enciende y apaga el producto.
2. Acelerador:
 - Gire la manilla del acelerador para avanzar.
 - Suelte para reducir velocidad y hacer que se detenga el vehículo.
3. Perilla de volumen: enciende y apaga el reproductor de audio. Regula el volumen de la música (+/-).
4. Siguiete canción.
5. Música: presionar para reproducir música.
6. Conexión inalámbrica.
7. Reproducir/Pausar
8. Indicadores de batería: cuando solo hay un indicador encendido es necesario cargar la batería.



IMPORTANTE

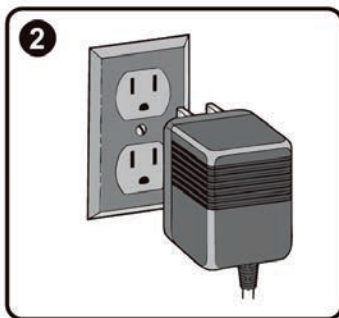
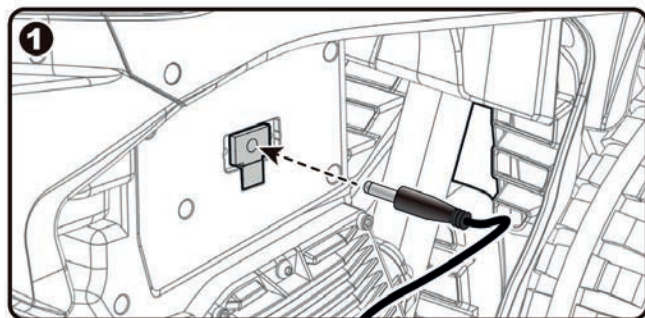
- Siempre detener el vehículo al cambiar la velocidad o dirección para evitar dañar los engranajes y el motor.
- Cuando no se utilice, apagar el reproductor de audio para evitar reducir la duración de la batería.
- ¡SÓLO un adulto puede cargar y recargar la batería!
- Este producto cuenta con protección de carga: durante la carga, las funciones no estarán disponibles.



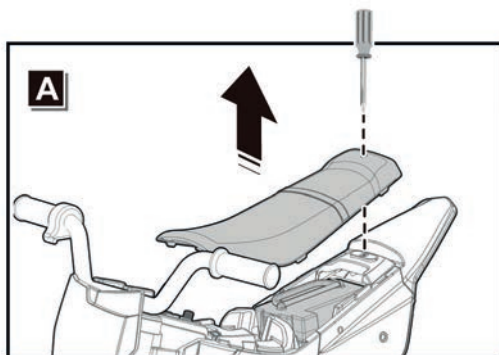
- El interruptor de encendido debe estar en la posición de APAGADO durante la carga.
- Antes del primer uso, debe cargarse la batería durante 4-6 horas. No recargar la batería durante más de 10 horas para evitar el sobrecalentamiento del cargador.
- Cuando el vehículo funcione de forma lenta, recargue la batería.
- Después de cada uso o una vez al mes, el tiempo mínimo de recarga debe ser de 8 a 12 horas.
- Utilice únicamente baterías y cargadores especificados por el fabricante. Usar otra batería o cargador puede provocar un incendio o una explosión. No utilice la batería ni el cargador para ningún otro producto.

FORMA DE CARGA 1

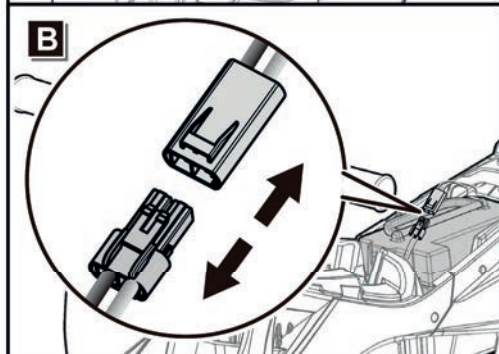
1. Conecte la toma del cargador al puerto de entrada del vehículo (está ubicado en el lado derecho).
2. Conecte el enchufe del cargador a una toma de corriente. La batería comenzará a cargarse.



FORMA DE CARGA 2

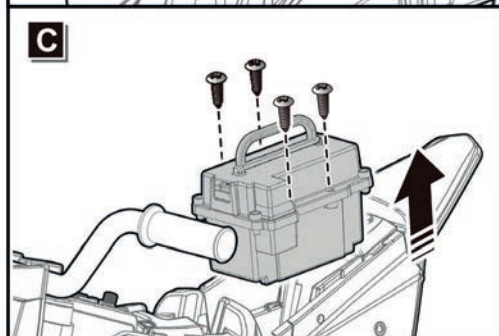


A: Afloje el tornillo de la parte superior del asiento para retirar el asiento.



B: Desenchufe los conectores rojos.

C: Afloje los cuatro tornillos alrededor de la caja de la batería con un destornillador y sáquela.



D: Coloque la caja de la batería en una superficie plana. Conecte la toma del cargador al puerto de entrada de la caja de la batería.



E. Conecte el enchufe del cargador a la pared. La batería comenzará a cargarse.

SOLUCIÓN DE PROBLEMAS

PROBLEMA	POSIBLE CAUSA	SOLUCIÓN
El vehículo no funciona	Batería baja	Recargue la batería.
	Se ha disparado el fusible térmico	Reinicie el fusible, consulte la sección "Fusible"
	El conector o los cables de la batería están sueltos	Compruebe que los conectores de la batería estén firmemente conectados. Si hay cables sueltos alrededor del motor, póngase en contacto con su distribuidor
	La batería está agotada	Reemplace la batería, contacte con su distribuidor por favor
	El sistema eléctrico está dañado.	Contacte con su distribuidor por favor
	El motor está dañado	Contacte con su distribuidor por favor
El vehículo no corre mucho	La batería tiene poca carga	Compruebe que los conectores de la batería estén firmemente conectados entre sí durante la carga
	La batería es vieja	Reemplace la batería, contacte con su distribuidor por favor
El vehículo circula con lentitud	Batería baja	Recargue la batería, contacte con su distribuidor por favor
	La batería es vieja	Reemplace la batería, contacte con su distribuidor por favor
	El vehículo está sobrecargado	Reduzca el peso del vehículo
	El vehículo se está usando en condiciones duras	Evite utilizar el vehículo en condiciones duras, consulte los apartados de advertencias
El vehículo necesita un empujón para avanzar	Mal contacto de cables o conectores	Compruebe que los conectores de la batería estén firmemente conectados entre sí. Si hay cables sueltos alrededor del motor, contacte con su distribuidor
	Hay un "punto muerto" en el motor	La energía eléctrica no llega a la conexión del terminal y el vehículo necesita reparación. Contacte con su distribuidor por favor
Dificultad para cambiar de avance a retroceso o viceversa	Se está intentando cambiar mientras el vehículo está en movimiento	Detenga completamente el vehículo y cambie de marcha
Chirridos o chasquidos provenientes del motor o la caja de cambios	El motor o los engranajes están dañados.	Contacte con su distribuidor por favor
La batería no se recarga	El conector de la batería o el conector del adaptador está suelto	Compruebe que los conectores de la batería estén firmemente conectados entre sí
	Cargador no enchufado	Verifique que el cargador de batería esté enchufado a una toma que funcione
	El cargador no funciona	Contacte con su distribuidor por favor
El cargador se siente caliente al recargar	Esto es algo normal y no es motivo de preocupación	

MANTENIMIENTO Y LIMPIEZA

- Es responsabilidad de los padres revisar las partes principales del vehículo antes de usarlo. Debe hacerse periódicamente. Examine en busca de peligros potenciales, como la batería, la carga, el cable, el enchufe o los tornillos y en caso de daños o averías, no debe usarse el vehículo hasta que los problemas hayan sido subsanados adecuadamente.
- Guarde el vehículo en interior o cúbralo con una lona para protegerlo de la humedad.
- Recargue la batería después de cada uso. Sólo un adulto puede manipular la batería. Recargar la batería al menos una vez al mes.
- No lavar con una manguera. No lavar con agua y jabón. No conducir con lluvia o nieve. El agua daña el motor, el sistema eléctrico y la batería.
- Limpiar con un paño suave y seco. Para restaurar el brillo de las piezas de plástico, utilice un producto sin cera. No utilice cera para automóviles. No utilice limpiadores abrasivos.
- Cuando no se utilice, se deben apagar todas las fuentes eléctricas. Apague el interruptor y desconecte la conexión de la batería.

FUSIBLE

La batería cuenta con un fusible térmico que automáticamente se disparará y cortará el suministro de energía si el motor, el sistema eléctrico o la batería están sobrecargados. El fusible se reiniciará y la energía se restablecerá después de que la unidad se apague durante 20 segundos y luego se encienda nuevamente. Si el fusible térmico se dispara repetidamente durante el uso normal, el vehículo puede necesitar reparación. Contacte con su distribuidor.

Para evitar pérdidas de energía, siga estas pautas:

- No sobrecargue el vehículo.
- No remolque nada detrás del vehículo.
- No conduzca por pendientes pronunciadas.
- No conduzca hacia objetos parados que no se puedan mover, ya que esto hace que las ruedas giren y patinen y que el motor se sobrecaliente.
- No conduzca en climas muy calurosos, para evitar sobrecalentamiento.
- No permita que agua u otros líquidos entren en contacto con la batería u otros componentes eléctricos.
- No altere el sistema eléctrico. Puede crear un cortocircuito.



RIESGO DE INCENDIO. Reemplace únicamente con un fusible nuevo.

Garantía

Este producto está garantizado contra defectos en materiales y mano de obra por un período de 3 años a partir de la fecha de compra. Bajo esta garantía el fabricante se compromete a reparar o reemplazar cualquier pieza que se encuentre defectuosa, siempre que el producto sea devuelto a uno de nuestros centros de servicio autorizados. Esta garantía solo es válida si el aparato ha sido utilizado según las instrucciones, y siempre que no se haya modificado, reparado o interferido por ninguna persona no autorizada, o dañado por mal uso.

Esta garantía, naturalmente, no cubre el desgaste por uso, ni frágiles como los elementos de vidrio y de cerámica, lámparas, etc. Si el producto no funciona y es la razón de la devolución y está dentro del plazo de garantía, por favor, muestre la tarjeta de garantía y el comprobante de compra.

Garantia

Este produto tem garantia contra defeitos de materiais e de fabricação por um período de 3 anos a partir da data de compra. Ao abrigo desta garantia o fabricante compromete-se a reparar ou substituir qualquer peça considerada defeituosa, desde que o produto seja devolvido a um dos nossos centros de assistência autorizados. Esta garantia só é válida se o aparelho tiver sido utilizado de acordo com as instruções e desde que não tenha sido modificado, reparado ou interferido por qualquer pessoa não autorizada, ou danificado por uso indevido. Esta garantia, naturalmente, não cobre desgastes, nem artigos frágeis como elementos de vidro e cerâmica, lâmpadas, etc. Caso o produto não funcione e seja o motivo da devolução e esteja dentro do período de garantia, apresente o cartão de garantia e o comprovante de compra.



REF. 75342

MANUAL DE INSTRUÇÕES

- As instruções devem ser lidas atentamente por um adulto.
- Este brinquedo foi projetado para uso doméstico.
- Guarde as instruções para referência futura.

AVISOS DE SEGURANÇA

- **PERIGO DE SUFOCAÇÃO.** Não é adequado para crianças menores de 36 meses. O produto contém peças pequenas, mantenha as crianças afastadas durante a montagem.
- Para evitar o perigo de asfixia, remova os plásticos antes de usar o item.
- Este brinquedo não tem travão. Este brinquedo não é adequado para crianças menores de 36 meses devido à sua velocidade máxima
- Capacidade máxima de carga: 30 Kg. Não exceda o peso máximo do produto. Não é permitida mais de 1 pessoa usando o dispositivo.
- A montagem deve ser realizada exclusivamente por um adulto.
- As crianças não devem usar o produto sem supervisão de um adulto. Nunca deixe uma criança sozinha usando o dispositivo.
- Equipamento de proteção deve ser usado. Sempre use sapatos e sente-se no banco enquanto dirige.
- Utilizar somente em superfícies planas, lisas e livres de obstáculos. Não use em vias públicas cheias de pessoas. Não utilize em encostas, buracos ou perto de piscinas. Evite áreas arenosas ou lamacentas, pois isso afetará a velocidade e o equilíbrio do brinquedo. Recomenda-se a utilização apenas em

áreas de lazer e espaços seguros.

- Mantenha as mãos, cabelos e roupas longe de peças móveis.
- Verifique se todas as peças estão bem fixadas antes de usar.
- Use com cautela, evitando quedas ou colisões.
- A criança deve manter sempre as mãos no guidador.
- É necessário usar sapatos fechados.
- Limpe, cuide e armazene adequadamente o produto para mantê-lo nas melhores condições de uso e para a segurança das crianças. Realize supervisões periódicas.

AVISOS SOBRE A BATERIA

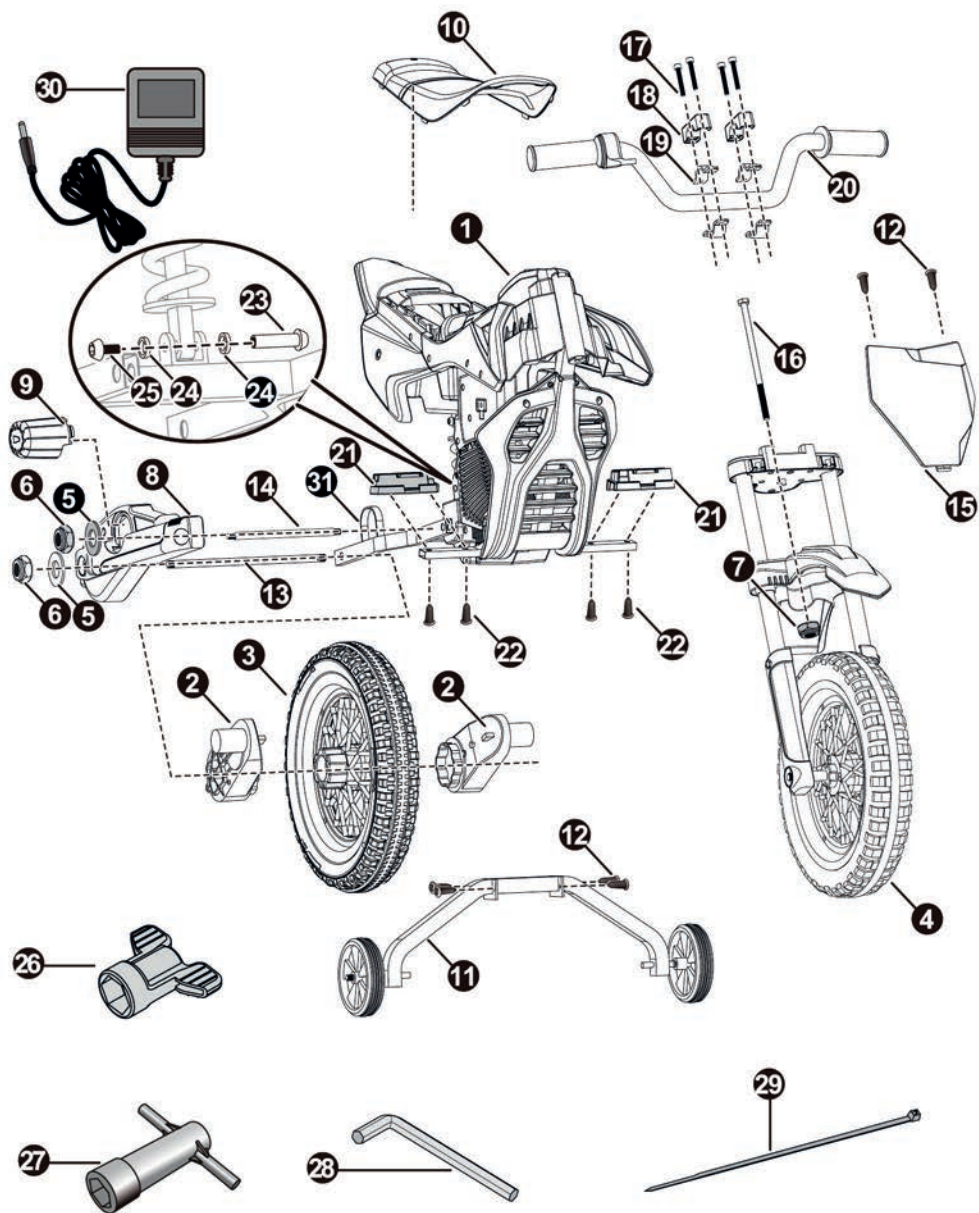
- Baterias não recarregáveis não devem ser recarregadas.
- As baterias recarregáveis devem ser removidas do brinquedo antes de carregá-lo.
- As baterias recarregáveis só devem ser carregadas sob supervisão de um adulto.
- Diferentes tipos de baterias ou baterias novas e usadas não devem ser misturadas.
- As baterias devem ser inseridas com a polaridade correta.
- As baterias gastas devem ser removidas do brinquedo.
- Os terminais de alimentação não devem estar em curto.

ESPECIFICAÇÕES

- Bateria: 12V 4,5AH
- Carregador: 12V 500mA
- Idade recomendada: 37-96 meses
- Capacidade de carga: Menos de 30 Kg
- Velocidade: 3-5km/h
- Tamanho: 107x56x71 cm
- Tempo de carregamento: 8-12 horas



DIAGRAMA DE MONTAGEM

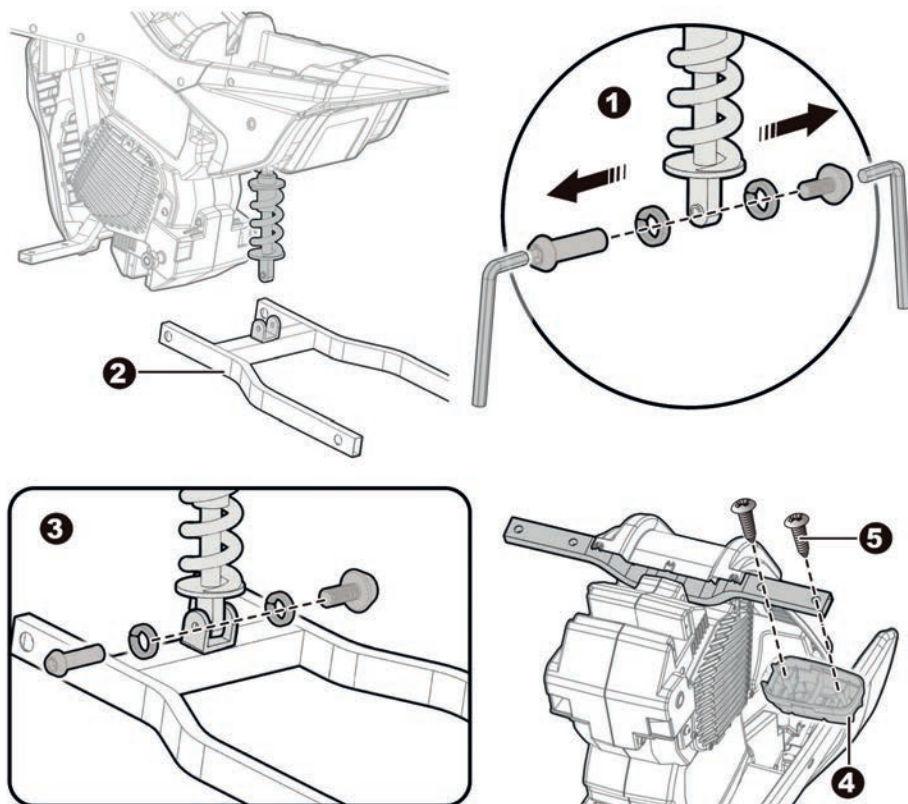


Nº	PEÇA	QUANTI-DADE	OBSERVAÇÕES
1	Carroceria	1	
2	Caixa de velocidade	2	
3	roda traseira	1	
4	Montagem da roda dianteira	1	
5	Arruela Ø10	4	Colocado na carroceria do veículo.
6	Porca de fixação Ø10	4	Colocado na carroceria do veículo.
7	Porca de fixação Ø8	1	Colocado no conjunto da roda dianteira.
8	Tampa do tubo traseiro	2	Esquerda e direita
9	tampa do motor	2	Esquerda e direita
10	Assento	1	
11	Roda lateral	1	
12	Parafuso cabeça redonda Ø4x12	6	Colocado no pacote de montagem.
13	Eixo traseiro	1	Colocado na carroceria do veículo.
14	eixo médio	1	Colocado na carroceria do veículo.
15	Protetor frontal	1	
16	Parafuso M8x170	1	Colocado no conjunto da roda dianteira.
17	Parafuso de cabeça cilíndrica M6x40	4	Colocado no conjunto da roda dianteira.
18	Cobertura da braçadeira do guidão	2	Colocado no conjunto da roda dianteira.
19	Braçadeira de guidão	4	Colocado no conjunto da roda dianteira.
20	Guidão	1	
21	Pedal	2	Esquerda e direita
22	Parafuso cabeça treliçada Ø4x12	4	Colocado no pacote de montagem.
23	Porca da manga de choque	1	Colocado no amortecedor traseiro.
24	Arruela do amortecedor	2	Colocado no amortecedor traseiro.
25	Parafuso do amortecedor	1	Colocado no amortecedor traseiro.
26	Chave Ø10	2	Colocado no pacote de montagem.
27	Chave Ø8	1	Colocado no pacote de montagem.
28	Chave sextavada M6	2	Colocado no pacote de montagem.
29	Mesa	2	Colocado no pacote de montagem, 1 unidade de reposição..
30	Carregador	1	
31	Tubo da roda traseira	1	

Ferramentas de montagem
necessárias (não incluídas): Chave de fenda



1. INSTALAÇÃO DO TUBO DA RODA TRASEIRA



1. Remova o parafuso, as arruelas e a porca da luva do amortecedor traseiro com as duas chaves sextavadas.

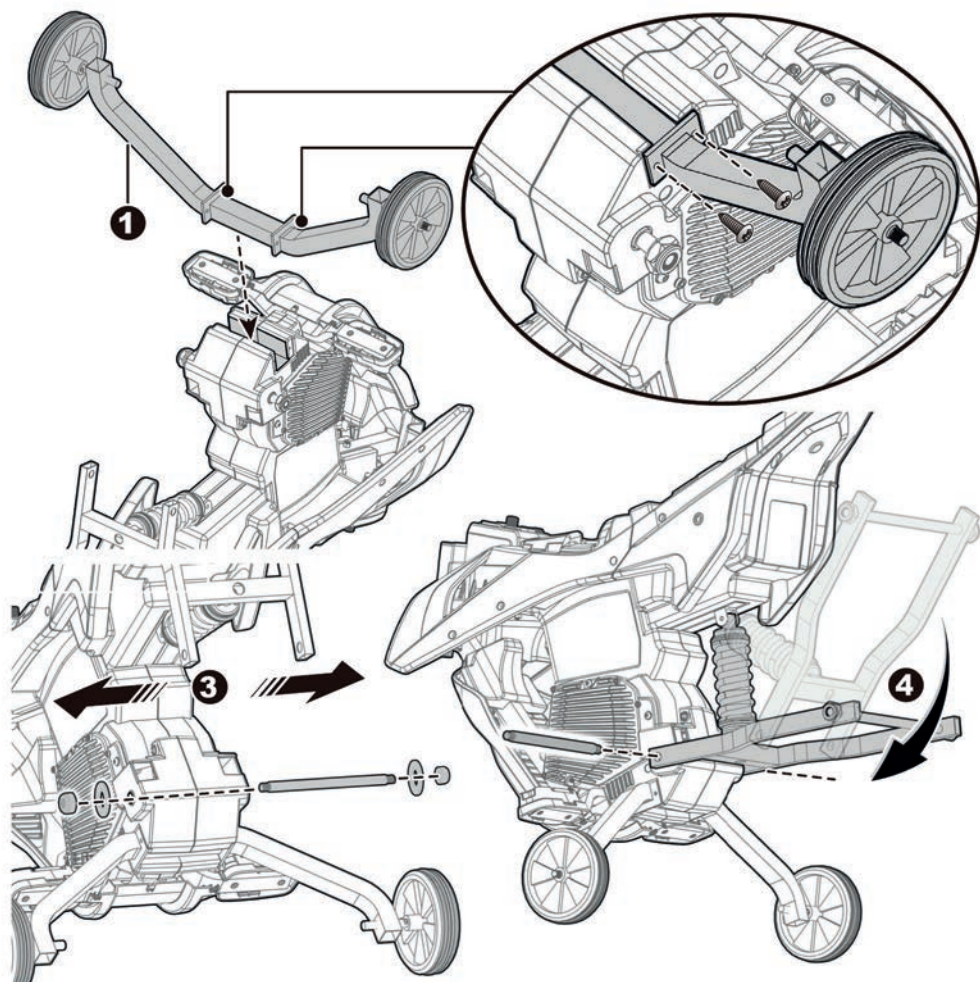
2. Monte o tubo da roda traseira no amortecedor traseiro.

3. Deslize uma arruela do amortecedor na porca da luva do amortecedor, recoloque a porca da luva do amortecedor no lugar, deslize a arruela para dentro e aperte o parafuso do amortecedor com as duas chaves sextavadas. Em seguida, vire a carroceria do veículo.

4. Coloque o pedal no tubo de ferro do corpo. Se o pedal parecer não encaixar, mude para o outro e tente novamente.

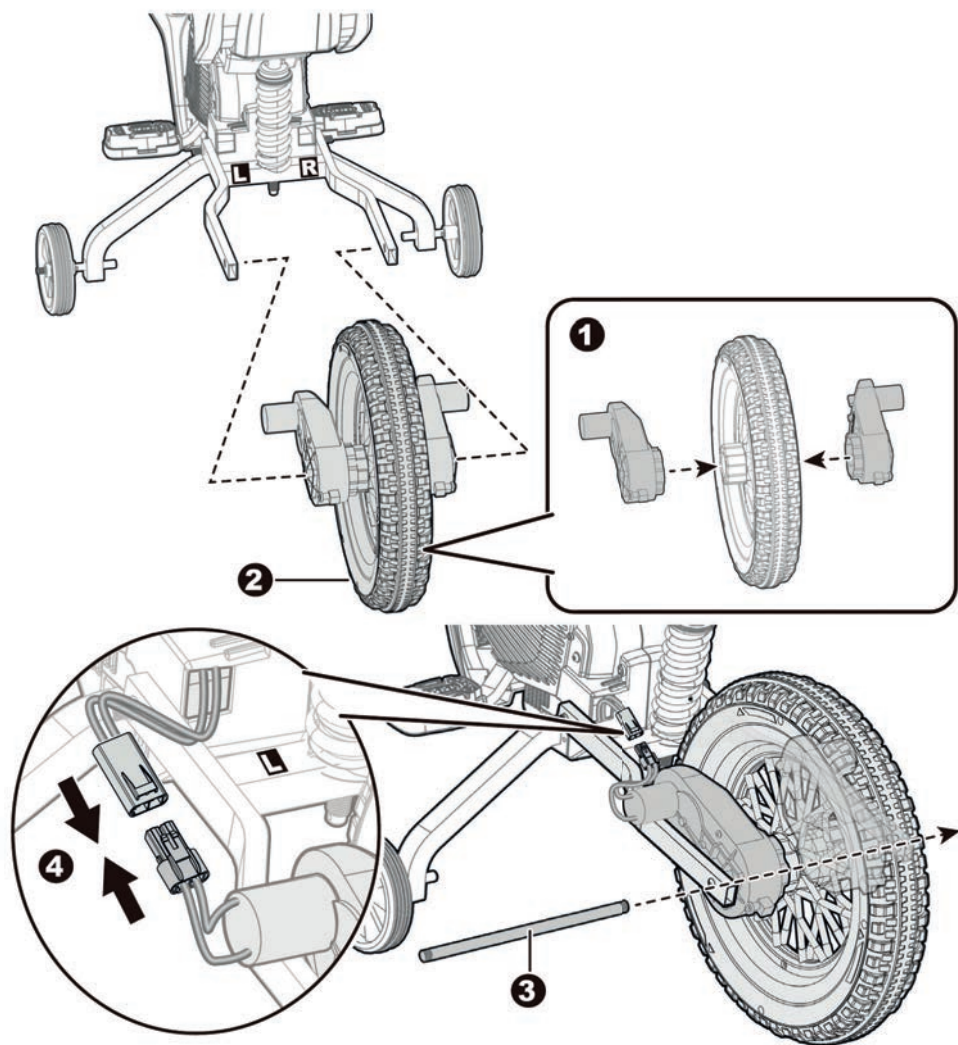
5. Coloque dois parafusos de cabeça treliça $\text{Ø}4 \times 12$ e aperte-os com uma chave de fenda. Repita os passos 4 e 5 para o outro pedal.

2. MONTAGEM DAS RODAS LATERAIS



1. Coloque a roda lateral na ranhura na parte inferior da carroceria.
2. Insira dois parafusos de cabeça redonda $\text{\O}4 \times 12$ e aperte-os com uma chave de fenda de cada lado.
3. Coloque a carroceria do veículo na posição vertical. Remova as arruelas de pressão e as porcas de fixação $\text{\O}10$ e o eixo intermediário da carroceria do veículo.
4. Gire o tubo da roda traseira para baixo até que os orifícios do tubo da roda traseira fiquem alinhados com os orifícios da carroceria.
5. Passe o eixo central removido na etapa 3 através do orifício em um lado do tubo da roda traseira, através do orifício na carroceria do veículo e para fora através do orifício no outro lado do tubo da roda traseira.

3. MONTAGEM DA RODA TRASEIRA (PASSO 1)

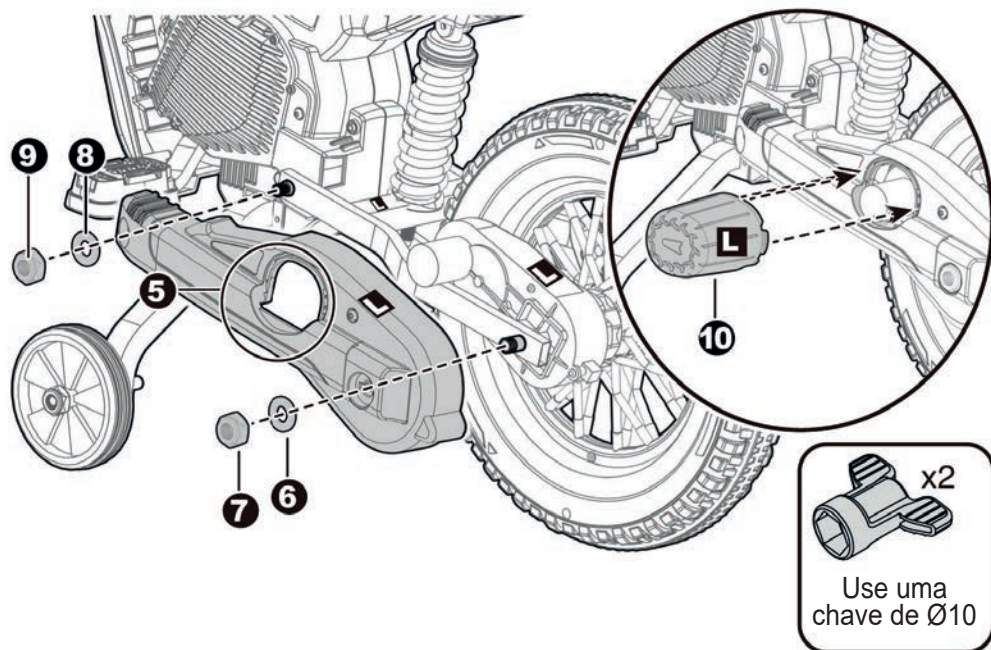


1. Coloque as duas caixas de velocidades em cada lado da roda traseira.

2-3. Coloque as caixas de câmbio e a roda traseira no tubo da roda traseira e faça o motor da caixa de câmbio no tubo da roda traseira. Em seguida, passe o eixo traseiro pelo furo do tubo da roda traseira, passando pelas duas caixas de câmbio e pela roda traseira e por fim passando pelo furo do tubo da roda traseira do lado oposto. Esta etapa será muito mais fácil com ajuda.

4. Combine o conector do motor com o conector da carroceria do veículo em cada lado.

4. MONTAGEM DA RODA TRASEIRA (PASSO 2)



5. Coloque a tampa do tubo traseiro na lateral da carroceria do veículo. A tampa do tubo identificada como “R” deve caber no lado direito da carroceria do veículo e a tampa do tubo identificada como “L” deve caber no lado esquerdo.

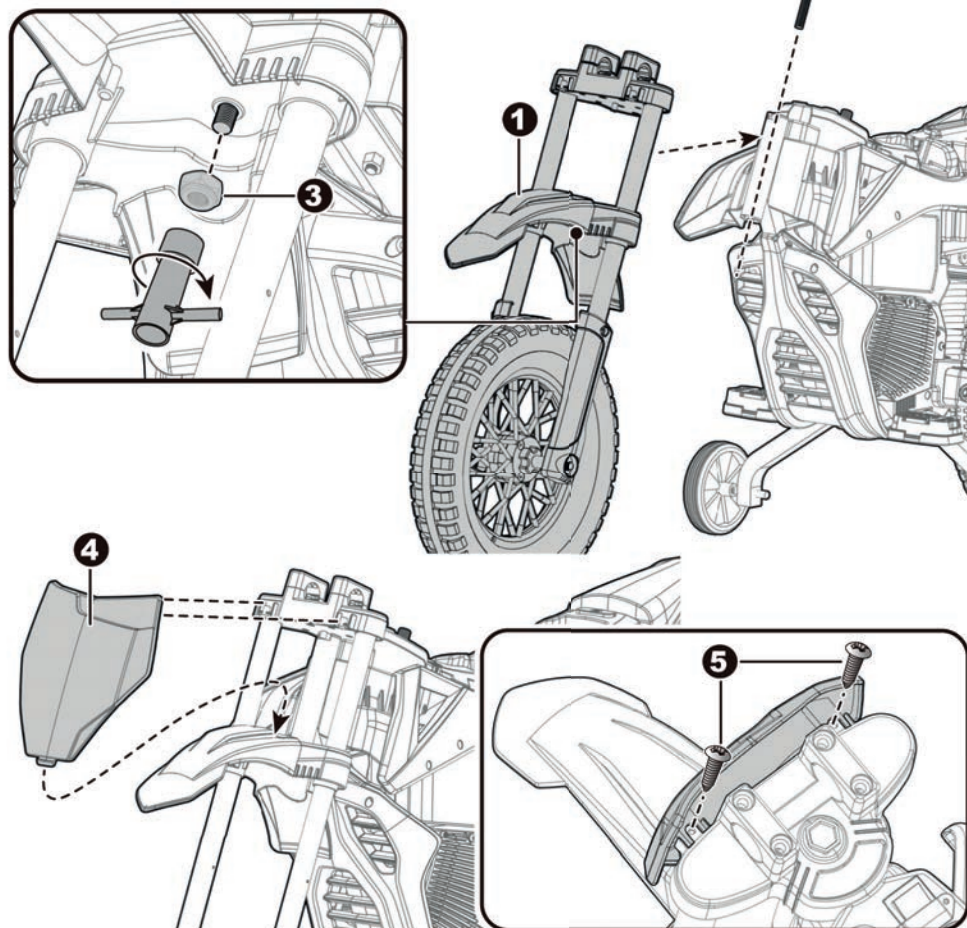
6-7. Coloque uma arruela Ø10 no eixo traseiro. Coloque e aperte uma porca de fixação Ø10 na extremidade do eixo traseiro com uma chave Ø10.

8-9. Coloque uma arruela Ø10 no eixo traseiro. Aperte uma porca de fixação Ø10 na extremidade do eixo intermediário com uma chave Ø10.

Repita as etapas acima para montar a outra tampa do tubo traseiro. É fornecida uma chave adicional de Ø10 para segurar a porca no outro lado do eixo traseiro (eixo central) enquanto aperta a porca no lado oposto.

10. Insira as abas da tampa do motor nos orifícios da tampa do tubo traseiro. R em R, L em L. Repita o mesmo com a outra tampa do motor.

5. MONTAGEM DA RODA DIANTEIRA E CONJUNTO DA PROTEÇÃO DIANTEIRA.



1-2. Remova o parafuso M8x170 e a porca de Ø8 do garfo dianteiro.

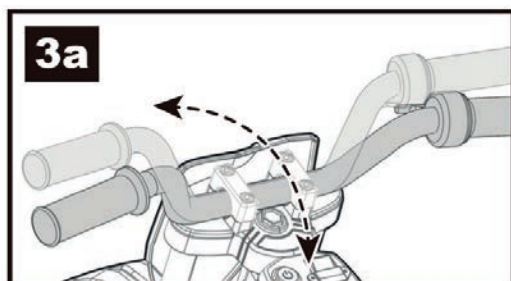
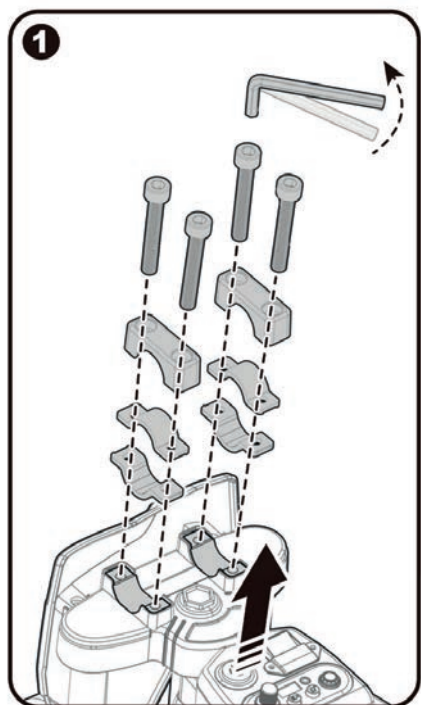
Monte o garfo dianteiro na carroceria do veículo. Passe o parafuso M8x170 pelo orifício na parte superior do garfo dianteiro, pelos orifícios na carroceria do veículo e saia pelo orifício na parte inferior do garfo dianteiro.

3. Aperte uma porca Ø8 na extremidade do parafuso M8x170 com uma chave de Ø8.

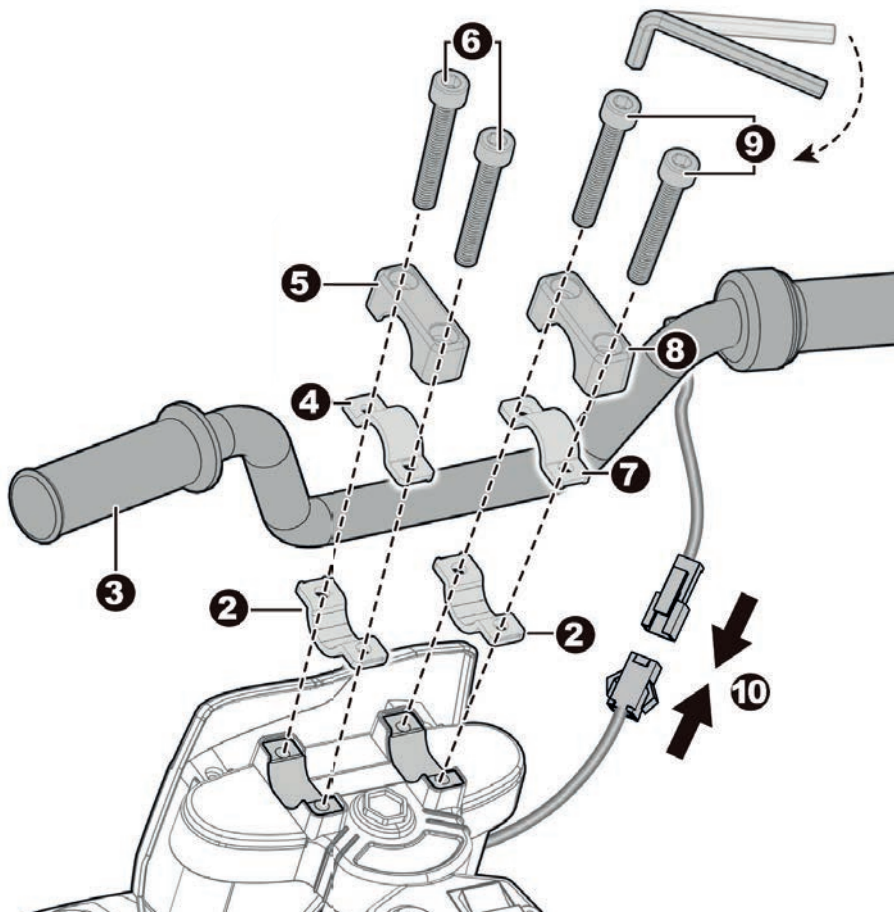
4. Insira a aba na parte inferior da proteção na ranhura na parte superior do para-lama dianteiro.

5. Alinhe os orifícios dos parafusos na proteção com os orifícios dos parafusos no garfo dianteiro. Coloque dois parafusos Ø4x12 e aperte-os.

6. COLOQUE O GUIADOR



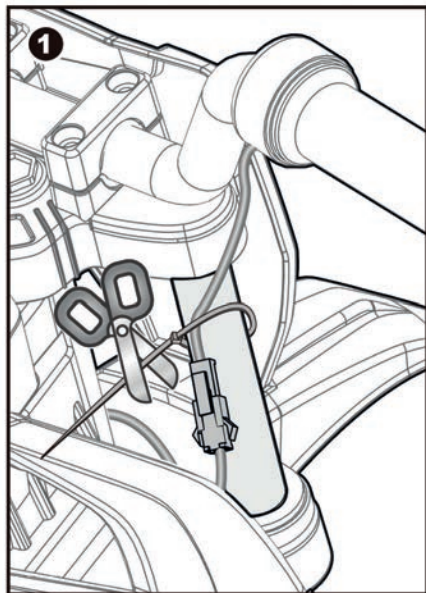
1. Remova os quatro parafusos M6x40, os quatro grampos do guidão e as duas tampas do garfo dianteiro com uma chave sextavada M6.
2. Prenda duas braçadeiras do guidão (com a proa voltada para baixo) no garfo dianteiro.
3. Coloque o guiador contra ambos os grampos do guiador. NOTA: O guiador é ajustável, ajuste-o no ângulo que melhor se adapta ao seu filho conforme mostrado na figura 3a.
4. Coloque uma braçadeira do guiador (com o arco voltado para cima) no guiador.
5. Cubra a braçadeira do guiador com uma tampa de fixação.
6. Insira e aperte dois parafusos Allen M6x40 usando uma chave sextavada.



7-9. Repita as etapas 4 a 6 para proteger o outro lado.

10. Conecte o conector do acelerador localizado no guidão ao conector na carroceria do veículo.

7. CONECTANDO A FONTE DE ALIMENTAÇÃO

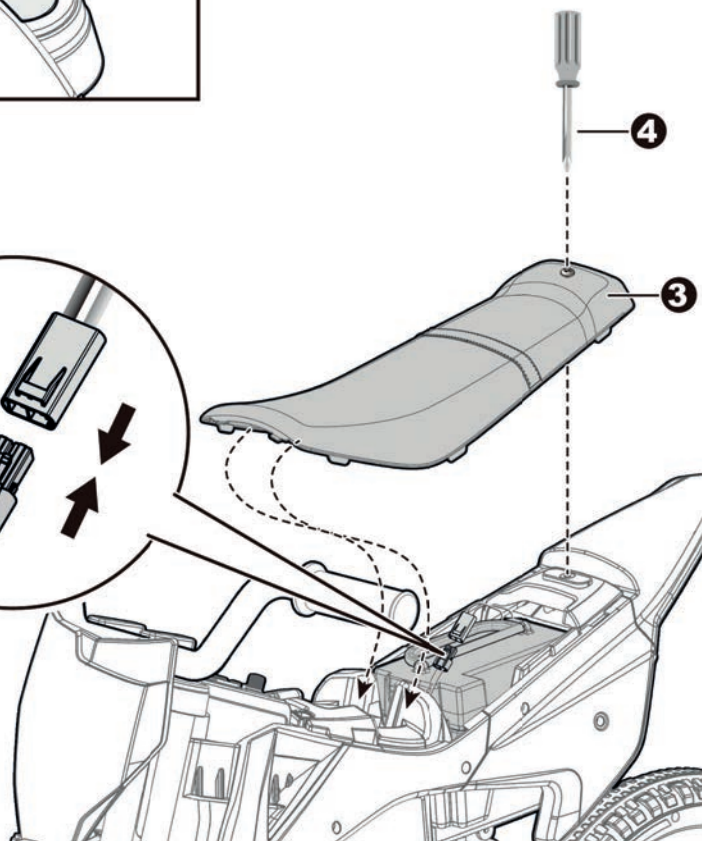
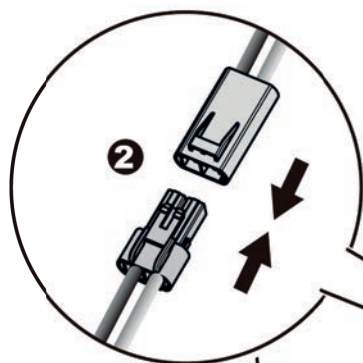


1. Use a braçadeira para amarrar os conectores ao tubo do lado direito do garfo dianteiro. Em seguida, corte o excesso da braçadeira com uma tesoura.

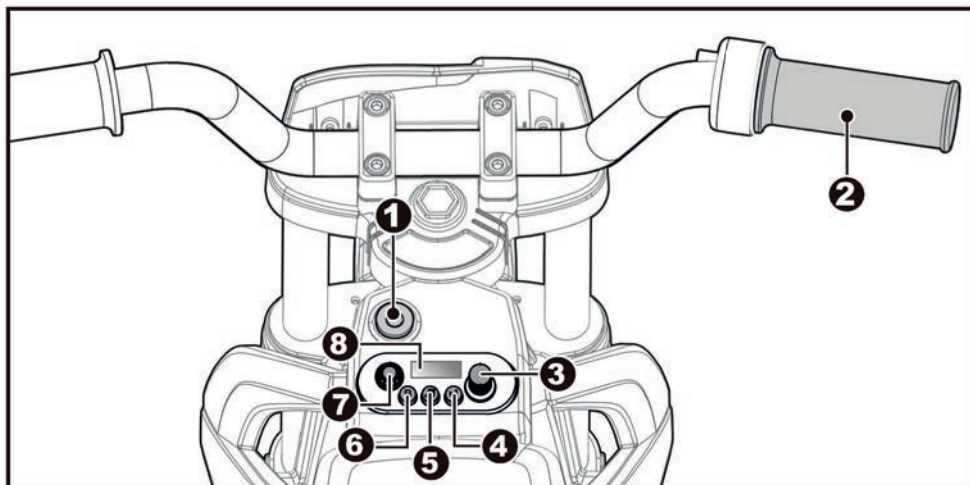
2. Conecte o conector do veículo ao conector de alimentação da bateria.

3. Coloque as abas do assento nas ranhuras do corpo.

4. Instale e aperte um parafuso M5x16 com uma chave de fenda para fixar a parte superior do assento ao veículo.



COMO USAR



1. Botão liga/desliga: liga e desliga o produto.
2. Acelerador:
 - Gire a alavanca do acelerador para avançar.
 - Solte para reduzir a velocidade e parar o veículo.
3. Botão de volume: liga e desliga o reproduutor de áudio. Regule o volume da música (+/-).
4. Próxima música.
5. Música: Pressione para reproduzir música.
6. Conexão sem fio.
7. Reproduzir/Pausar
8. Indicadores de bateria: quando apenas um indicador estiver aceso, é necessário carregar a bateria.



IMPORTANTE

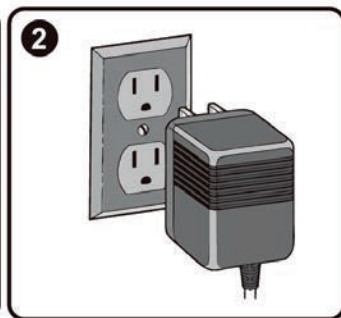
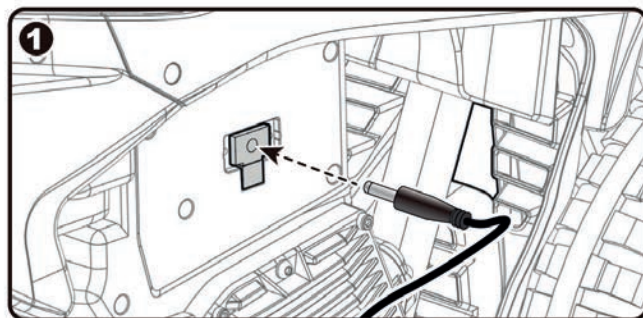
- Sempre pare o veículo ao mudar de velocidade ou direção para evitar danos às marchas e ao motor.
- Quando não estiver em uso, desligue o reproduutor de áudio para evitar reduzir a vida útil da bateria.
- SÓ um adulto pode carregar e recarregar a bateria!
- Este produto possui proteção de carregamento: durante o carregamento, as funções não estarão disponíveis.



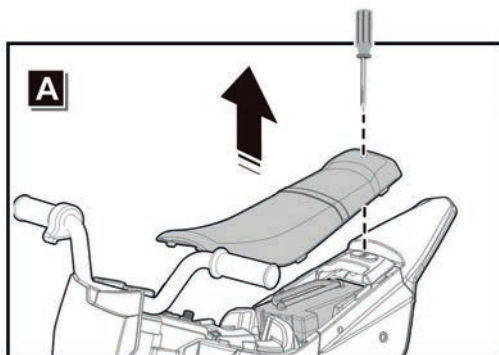
- O interruptor de alimentação deve estar na posição DESLIGADO durante o carregamento.
- Antes da primeira utilização, a bateria deve ser carregada durante 4-6 horas. Não recarregue a bateria por mais de 10 horas para evitar o superaquecimento do carregador.
- Quando o veículo estiver andando lentamente, recarregue a bateria.
- Após cada utilização ou uma vez por mês, o tempo mínimo de recarga deve ser de 8 a 12 horas.
- Utilize apenas baterias e carregadores especificados pelo fabricante. Usar outra bateria ou carregador pode causar incêndio ou explosão. Não use a bateria ou o carregador para nenhum outro produto.

FORMA DE CARREGAMENTO 1

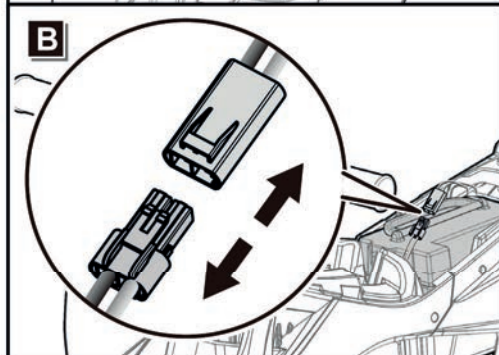
1. Conecte a tomada do carregador à porta de entrada do veículo (localizada no lado direito).
2. Conecte o plugue do carregador a uma tomada elétrica. A bateria começará a carregar.



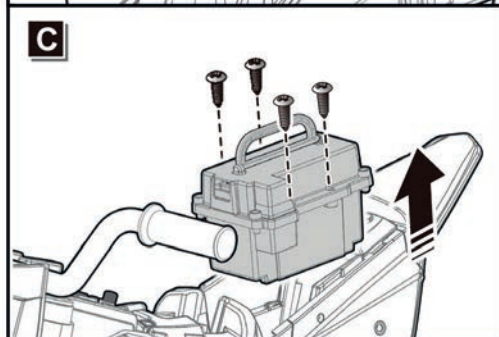
FORMA DE CARREGAMENTO 2



A: Afrouxe o parafuso na parte superior do assento para removê-lo.

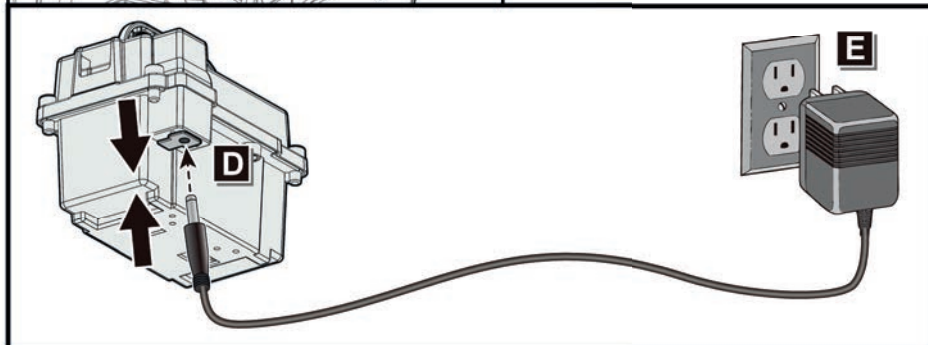


B: Desconecte os conectores vermelhos.



C: Afrouxe os quatro parafusos ao redor da caixa da bateria com uma chave de fenda e retire-a.

D: Coloque a caixa da bateria sobre uma superfície plana. Conecte o soquete do carregador à porta de entrada da caixa da bateria.



E: Conecte o plugue do carregador na parede. A bateria começará a carregar.

SOLUÇÃO DE PROBLEMAS

PROBLEMA	POSSÍVEL CAUSA	SOLUÇÃO
O veículo não funciona	Bateria Fraca	Recarregue a bateria.
	O fusível térmico disparou	Reinicialize o fusível, consulte a seção "Fusível"
	Conector ou cabos da bateria estão soltos	Verifique se os conectores da bateria estão firmemente conectados. Se houver fios soltos ao redor do motor, entre em contato com seu revendedor.
	A bateria acabou	Substitua a bateria, entre em contato com seu revendedor
	O sistema elétrico está danificado.	Entre em contato com seu distribuidor
	O motor está danificado	Entre em contato com seu distribuidor
O veículo não anda muito	A bateria está fraca	Verifique se os conectores da bateria estão firmemente conectados entre si durante o carregamento
	A bateria está velha	Substitua a bateria, entre em contato com seu revendedor
O veículo anda lentamente	Bateria Fraca	Recarregue a bateria, contacte o seu revendedor por favor
	A bateria está velha	Substitua a bateria, entre em contato com seu revendedor
	O veículo está sobrecarregado	Reduzir o peso do veículo
	O veículo está sendo usado em condições adversas	Evite utilizar o veículo em condições adversas, consulte as seções de advertência
O veículo precisa de um empurrão para avançar	Mau contato de cabos ou conectores	Verifique se os conectores da bateria estão firmemente conectados entre si. Se houver cabos soltos ao redor do motor, entre em contato com seu revendedor
	Há um "ponto morto" no motor	A energia elétrica não chega à conexão do terminal e o veículo precisa de reparos. Entre em contato com seu distribuidor
Dificuldade em mudar de avanço para ré ou vice-versa	Tentativa de mudar de marcha enquanto o veículo está em movimento	Pare completamente o veículo e mude de marcha
Ruídos de rangido ou clique vindos do motor ou da caixa de câmbio	O motor ou as engrenagens estão danificados.	Entre em contato com seu distribuidor
A bateria não recarrega	O conector da bateria ou conector do adaptador está solto	Verifique se os conectores da bateria estão firmemente conectados entre si
	Carregador não conectado	Verifique se o carregador de bateria está conectado a uma tomada funcionando
	O carregador não funciona	Entre em contato com seu distribuidor
O carregador fica quente durante a recarga	Isso é normal e não é motivo de preocupação.	

MANUTENÇÃO E LIMPEZA

- É responsabilidade dos pais verificar as principais partes do veículo antes de utilizá-lo. Deve ser feito periodicamente. Examine possíveis perigos, como bateria, carregamento, cabo, plugue ou parafusos e, em caso de danos ou avarias, o veículo não deve ser usado até que os problemas tenham sido adequadamente corrigidos.
- Guarde o veículo dentro de casa ou cubra-o com uma lona para protegê-lo da umidade.
- Recarregue a bateria após cada uso. Apenas um adulto pode manusear a bateria. Recarregue a bateria pelo menos uma vez por mês.
- Não lave com mangueira. Não lave com água e sabão. Não dirija na chuva ou na neve. A água danifica o motor, o sistema elétrico e a bateria.
- Limpe com um pano seco e macio. Para restaurar o brilho das peças plásticas, use um produto sem cera. Não use cera de carro. Não use produtos de limpeza abrasivos.
- Quando não estiver em uso, todas as fontes elétricas devem ser desligadas. Desligue o interruptor e desconecte a conexão da bateria.

FUSÍVEL

A bateria possui um fusível térmico que desarma e corta automaticamente a energia se o motor, o sistema elétrico ou a bateria estiverem sobrecarregados. O fusível será reiniciado e a energia será restaurada depois que a unidade for desligada por 20 segundos e ligada novamente. Se o fusível térmico disparar repetidamente durante o uso normal, o veículo poderá precisar de reparos. Contate seu distribuidor.

Para evitar perda de energia, siga estas diretrizes:

- Não sobrecarregue o veículo.
- Não reboque nada atrás do veículo.
- Não dirija em encostas íngremes.
- Não dirija em direção a objetos estacionários que não possam ser movidos, pois isso fará com que as rodas patinem e derrapem e o motor superaqueça.
- Não dirija em climas muito quentes para evitar superaquecimento.
- Não permita que água ou outros líquidos entrem em contato com a bateria ou outros componentes elétricos.
- Não altere o sistema elétrico. Isso pode criar um curto-circuito.



RIESGO DE INCÊNDIO. Substitua apenas por um fusível novo.

